

รายงานสถานการณ์ประชากรไทย พ.ศ. 2558

โฉมหน้าครอบครัวไทย
ยุคเกิดน้อย อายุยืน

สำนักงานคณะกรรมการพัฒนาการเศรษฐกิจและสังคมแห่งชาติ
กองทุนประชากรแห่งสหประชาชาติ
(United Nations Population Fund - UNFPA)

18 พฤษภาคม 2559

รายงานสถานการณ์ประชากรไทยประจำปี

ความเป็นมา

ความร่วมมือด้านประชากรและการพัฒนา ระหว่างสำนักงานคณะกรรมการพัฒนาเศรษฐกิจและสังคมแห่งชาติ (สศช) และ UNFPA

ในปี 2554 ได้จัดทำรายงานร่วมกัน เรื่อง

“ผลกระทบของการเปลี่ยนแปลงประชากรในประเทศไทย”

การจัดทำรายงานสถานการณ์ประชากรไทยประจำปี

ปี 2557 รายงานฉบับที่ 1 เรื่อง “แม่วัยใส”

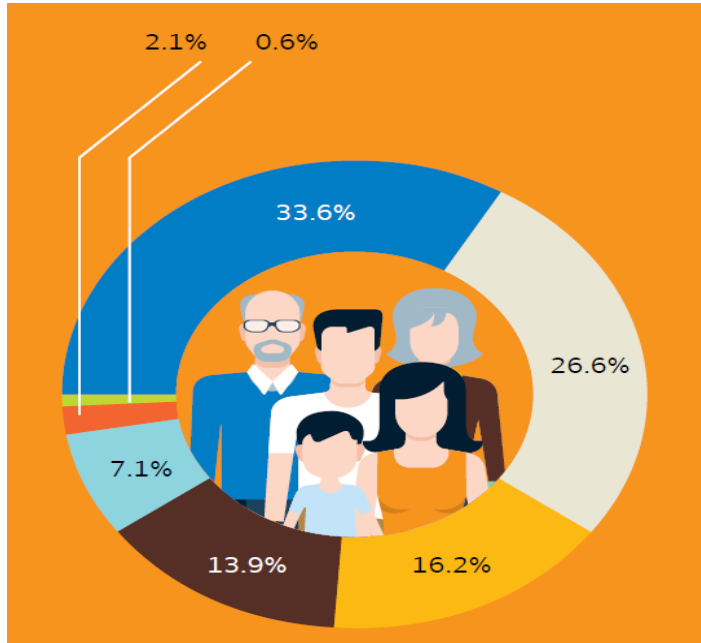
ปี 2558 รายงานฉบับที่ 2 เรื่อง “โฉมหน้าครอบครัวไทย ยุคเกิดน้อย อายุยืน”

แนวโน้มรูปแบบครอบครัววิเคราะห์จาก ข้อมูลการสำรวจภาวะการทำงานของประชากร 2530-2554 โดยสำนักงานสถิติแห่งชาติ

สาระสำคัญจากรายงาน

- ครอบครัวไทยมีความหลากหลายมากขึ้น ครอบครัวรูปแบบดั้งเดิมที่ประกอบด้วยพ่อแม่ลูกอาศัยอยู่พร้อมหน้ากันเป็น “ครอบครัวเดี่ยว” ไม่ใช่รูปแบบหลักของครอบครัวไทยอีกต่อไป
- ควรมีนโยบายสาธารณะที่มุ่งดูแลครอบครัวที่มีความต้องการแตกต่างกันไป โดยมุ่งเน้นไปที่การคุ้มครองและให้การช่วยเหลือสนับสนุนแก่ครอบครัวที่มีความเปราะบาง โดยเฉพาะเมื่อสมาชิกของครอบครัวเหล่านี้ที่เป็น เด็ก ผู้หญิง และผู้สูงอายุ ต้องทำหน้าที่รับผิดชอบเป็นหัวหน้าครอบครัว
- ควรสร้างความเข้าใจเรื่องความต้องการที่เฉพาะเจาะจงของครอบครัวแต่ละแบบมากขึ้นเพื่อสร้างความอยู่ดีมีสุขให้กับครอบครัวถ้วนหน้า ไม่ปล่อยใครทิ้งไว้เบื้องหลัง

ปี 2556



สัดส่วนครอบครัวประเภทต่างๆ ในปัจจุบัน (ปี 2556)

- อันดับ 1: ครัวเรือนสามรุ่น (33.6%)
- อันดับ 2: ครัวเรือน พ่อ+แม่+ลูก (26.6%)
- อันดับ 3: คู่สามี-ภรรยา ไม่มีบุตร (16.2%)
- อันดับ 4: ครัวเรือนอยู่คนเดียว (13.9%)
- อันดับ 5: ครัวเรือนเลี้ยงเดี่ยว (7.1%)
- อันดับ 6: ครัวเรือนข้ามรุ่น (2.1%)
- อันดับ 7: ครัวเรือนที่ไม่ใช่ญาติ (0.6%)

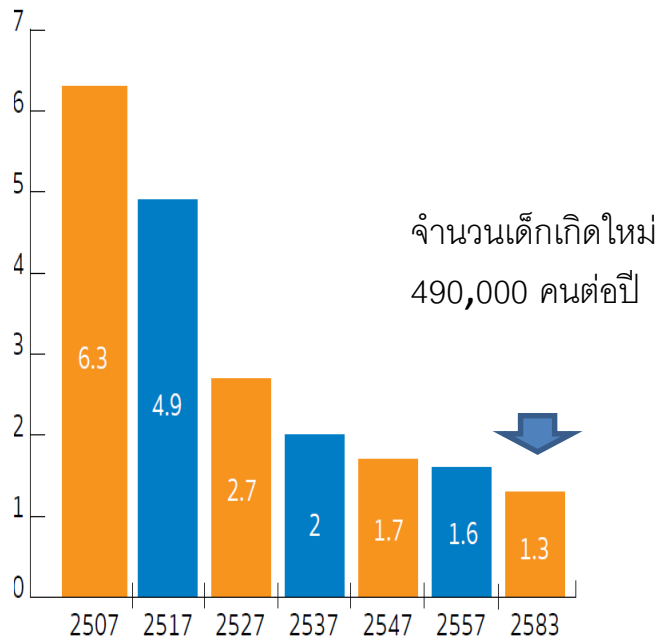
ปี 2530-2556



ปัจจัยทางประชากร เศรษฐกิจ และสังคม
ที่ส่งผลเปลี่ยน
โฉมหน้าครอบครัวไทย

1

เกิดน้อย: คนไทย
มีลูกน้อยลง

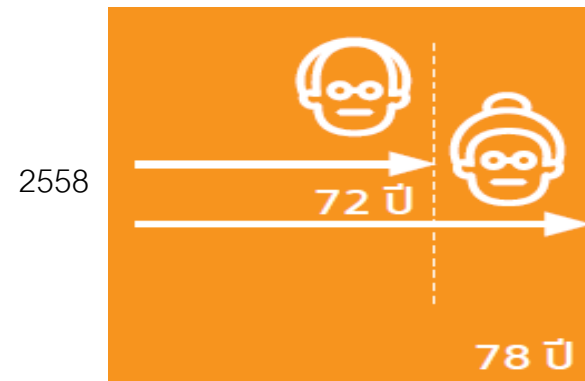


จำนวนเด็กเกิดใหม่
490,000 คนต่อปี

จำนวนบุตรเฉลี่ยต่อหญิงวัยเจริญพันธุ์

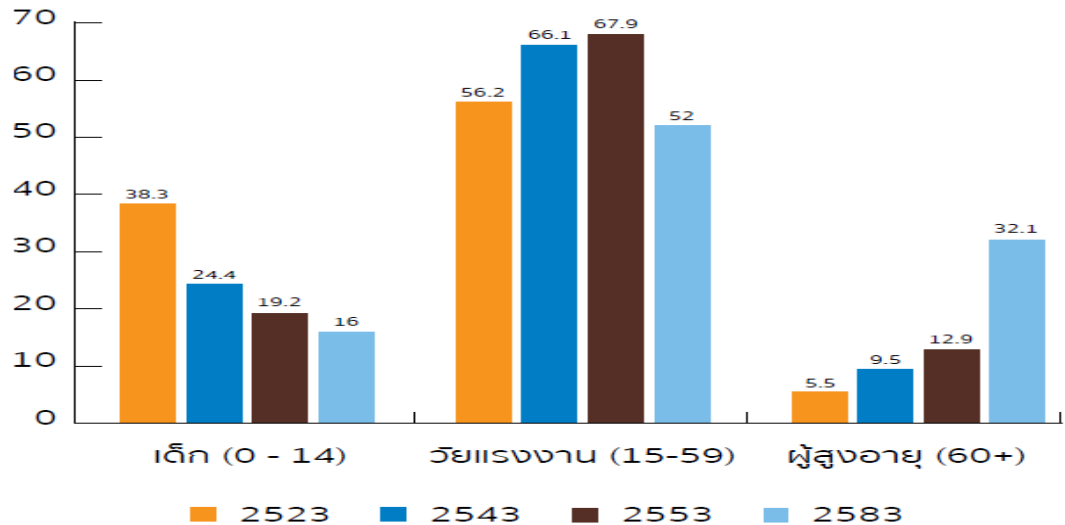
2

อายุยืน: คนไทย
อายุยืนขึ้น โดย



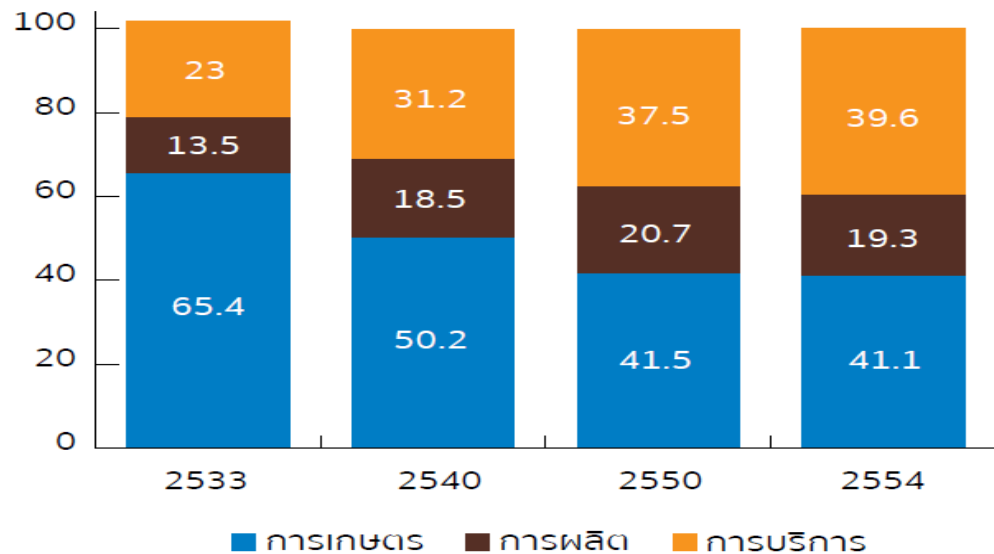
ชาย 75 ปี
หญิง 82 ปี

3 โครงสร้างประชากรเปลี่ยน



4 การย้ายถิ่น: วัยแรงงานย้ายถิ่นเข้าสู่เขตเมืองมากขึ้น

% ของประชากรวัยกำลังแรงงานตามภาคการผลิต



5

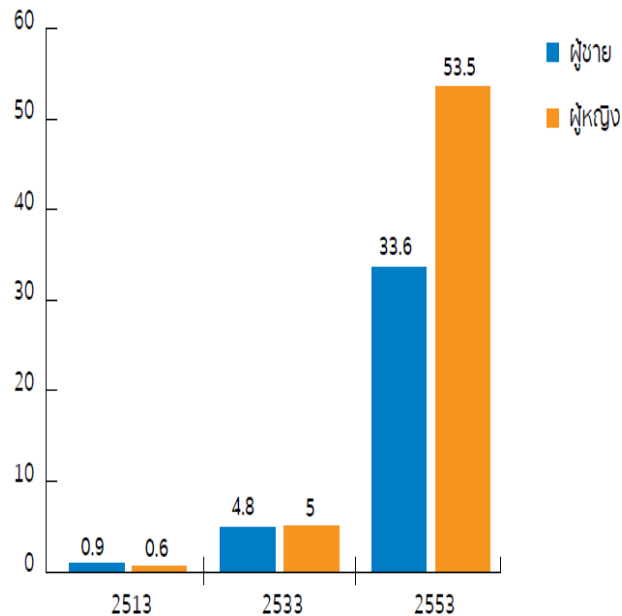
ข้อจำกัดด้าน
เงินออมและ
สวัสดิการสังคม

เข้าสู่ช่วงเวลาของ
เศรษฐกิจที่ซบเซา

- หนีภาคครัวเรือนสูงขึ้นไป
จาก 59.3% ในปี 2553
เป็น 80.6% ในปี 2557

6

ผู้หญิงเรียนสูง
ขึ้น เข้าสู่ตลาด
แรงงานมากขึ้น



% ประชากร (25-29 ปีจบปริญญาตรี)

7

วิถีชีวิตที่
เปลี่ยนไป

- อดีต การมีครอบครัวและมีบุตรเป็นบรรทัดฐานและประเพณีนิยม
- ปัจจุบัน การมีครอบครัวและมีบุตรเป็นทางเลือกของแต่ละบุคคล โดยคำนึงถึงเศรษฐกิจ การงาน การศึกษาและความหลากหลายของการเลือกใช้ชีวิตคู่

“เกิดน้อย อายุยืน ย้ายถิ่น” โจทย์ใหญ่ของประเทศที่ ต้องสื่อสารด้วยชุดข้อมูลใหม่

ดร.โมลีต ปั้นเปี่ยมรัษฎ์ ประธานกรรมการอนุกรรมการคาดประมาณประชากรของประเทศไทย พ.ศ. 2553-2583 กล่าวถึงถึงเวลาที่จะต้องพูดถึงเรื่องนี้ “การเกิดน้อย อายุยืน ย้ายถิ่น” อย่างจริงจัง สิ่งนี้ได้เกิดขึ้นแล้วและกำลังดำเนินต่อไป ถ้าประชาชนคนไทยไม่ทำอะไร ประเทศไทยจะเดินเข้าสู่ความยากลำบากมากขึ้นเรื่อยๆ

ความยากลำบากมี 3 ระดับ 1.ระดับส่วนรวม คือ เรื่องการเจริญเติบโตของประเทศ 2.ระดับส่วนบุคคล คือ เรื่องความมั่นคงทางการเงินของบุคคล 3.ระดับครอบครัว คือ เรื่องความอยู่ดีมีสุขของครอบครัว

รูปแบบครอบครัวไทย
ยุคเกิดน้อย อายุยืน
โฉมหน้าที่เปลี่ยนไปในช่วง 25 ปีที่ผ่านมา

ลักษณะครัวเรือนไทย พ.ศ 2533-2553

ลักษณะ	2533	2543	2553	% ต่างต่าง (2533- 2553)
จำนวนประชากร (ล้านคน)	54.5	60.9	65.9	121
จำนวนครัวเรือน (ล้านครัวเรือน)	12.3	15.9	20.3	167
ขนาดเฉลี่ยของครัวเรือน	4.4	3.8	3.1	70
ครัวเรือนที่เป็นเจ้าของที่อยู่อาศัย (%)	87.4	82.4	78.9	90

ที่มา: สำนักงานสถิติแห่งชาติ, สำมะโนประชากรและเคหะ พ.ศ. 2533-2553

ครัวเรือนขยาย/ครอบครัวของคนสามวัย

- เหตุที่ครอบครัวของคนสามวัยมีเพิ่มขึ้น
 - ลูกวัยผู้ใหญ่ย้ายกลับไปดูแลพ่อแม่ที่ชรา โดยผู้เป็นบุตรอยู่ในวัย 40+ ปีเป็นคนจากรุ่นที่เกิดในยุคที่พ่อแม่ยังมีลูกมาก 4-5 คน
 - สมาชิกครอบครัวต่างวัยกลับไปอยู่ร่วมกัน เพื่อลดค่าใช้จ่ายการแยกครอบครัว
 - ไม่ใช่รูปแบบของครอบครัวขยายที่เป็นรูปแบบดั้งเดิม แต่เป็นการมาอาศัยอยู่ด้วยกันของสมาชิกครอบครัวของต่างวัยเพื่อการเกื้อกูลกัน
- แนวโน้มการเพิ่มขึ้นของคนสามวัยจะอยู่ในช่วงเวลานี้ๆ เนื่องจากจำนวนบุตรของคนในรุ่นถัดไปมีจำนวนน้อยลง
- รูปแบบครอบครัวลักษณะอื่นๆ จะมีความหลากหลายมากขึ้น

ครอบครัวเดี่ยว

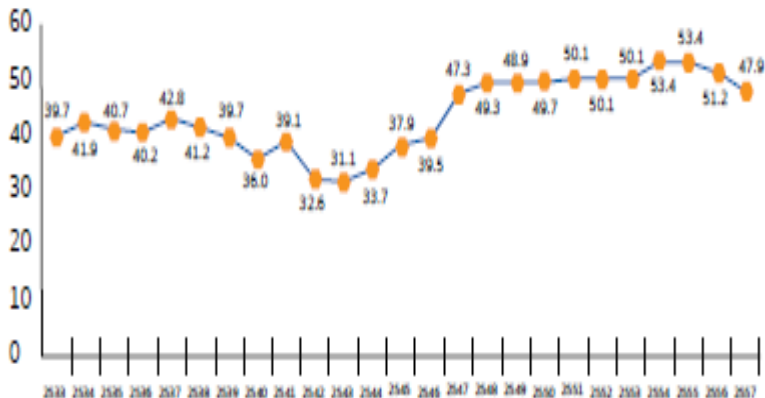


คนไทยยังมีจำนวนบุตรน้อยกว่าที่ต้องการจะมีจริง 1 ใน 5 ของผู้หญิงต้องการมีบุตรเพิ่ม

จำนวนบุตรเฉลี่ยที่ต้องการ = 1.93 คน

จำนวนบุตรที่มีจริง = 1.67 คน

การปีนแม่ในวัยรุ่นยังคงอยู่ในระดับสูง



หญิงอายุต่ำกว่า 20 ปีจำนวนมากแต่งงานหรืออยู่กินกับคู่

ภาค	ร้อยละ	พื้นที่	ร้อยละ
กรุงเทพมหานคร	12.3	ในเขตเทศบาล	13.1
ภาคกลาง	16.4	นอกเขตเทศบาล	18.7
ภาคเหนือ	15.1	รวมทั้งประเทศ	16.3
ภาคตะวันออกเฉียงเหนือ	18.4		
ภาคใต้	15.4		
การศึกษา	ร้อยละ	ฐานะทางเศรษฐกิจของครัวเรือน	ร้อยละ
ไม่มีการศึกษา	14.5	ยากจนมาก	23.1
ประถมศึกษา	58.7	ยากจน	17.9
มัธยมศึกษา	15.4	ปานกลาง	20.5
สูงกว่ามัธยมศึกษา	2.2	ร่ำรวย	16.5
		ร่ำรวยมาก	4.7



ครอบครัวเดียวที่ไม่มีบุตร

- สมัครงใจที่จะใช้ชีวิตคู่โดยไม่มีบุตร (DOUBLE INCOMES NO KIND – DINK)
- ทักษะคติเปลี่ยนไป คนรุ่นใหม่มองการมีลูกเป็นภาระ
- ภาระค่าใช้จ่ายในการเลี้ยงบุตร
- ผู้หญิงทำงานต้องเลือกระหว่างการมีทำงานกับมีครอบครัว/มีบุตร
- ด้านการเลี้ยงดูบุตร ขาดการสนับสนุนจากฝ่ายชาย คุณภาพและจำนวนสถานบริการเลี้ยงเด็กในที่ทำงานมีจำกัด

ค่าใช้จ่ายสะสมในการเลี้ยงดูบุตร

บาท	0-15 ปี	0-18 ปี	0-20 ปี
ใช้จ่ายโดยพ่อแม่	666,806	876,872	1,034,233
สนับสนุนโดยรัฐบาล	666,933	808,070	889,173
ยอดรวม	1,333,739	1,684,942	1,923,406

เวลาที่ใช้โดยเฉลี่ยชาย-หญิง

ผู้หญิง > ผู้ชาย 2 เท่า เพื่อดูแลสมาชิกครอบครัวและงานบ้าน

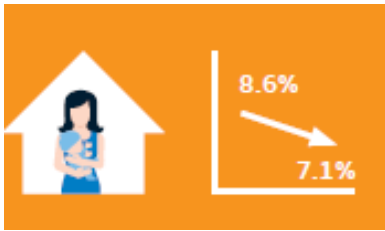
กิจกรรมหลัก	โลด	ลุมพินี	แยกกันอยู่	หย่าร้าง	หม้าย
การให้บริการในครัวเรือนของตนเองโดยไม่ได้รับค่าตอบแทน					
ชาย	1.4	1.5	1.9	1.7	1.9
หญิง	2.0	3.0	2.5	2.6	2.7
การให้บริการดูแลสมาชิกในครัวเรือนโดยไม่ได้รับค่าตอบแทน					
ชาย	1.4	1.5	1.4	1.6	2.3
หญิง	2.5	3.3	2.6	1.9	2.8



ครอบครัวเดี่ยวที่ไม่มีบุตร - มีบุตรยาก
15.4% ของหญิงวัยเจริญพันธุ์มีบุตรยาก

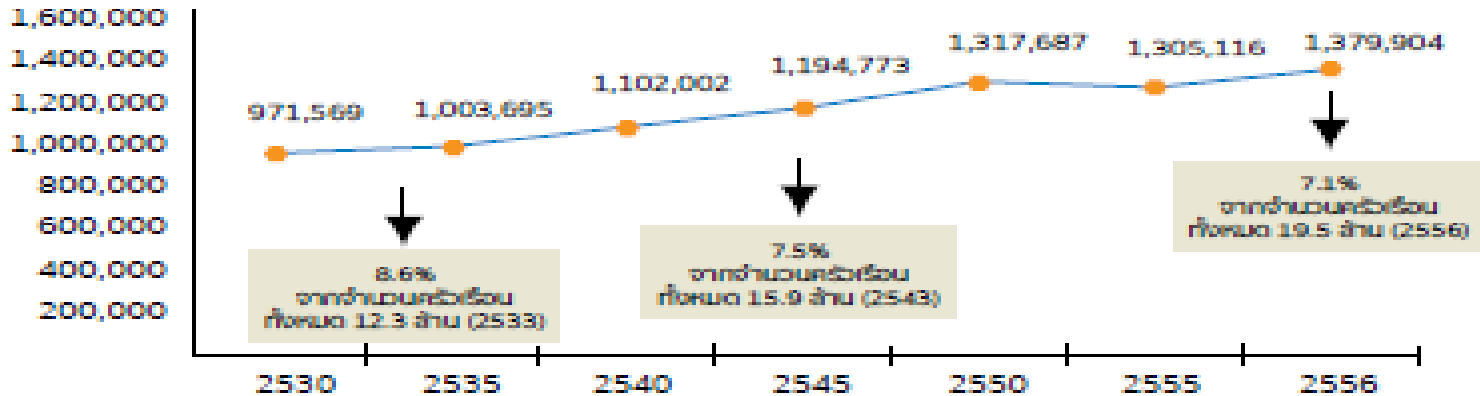


ครอบครัวเพศเดียวกัน
มีมากน้อย?
การรับรองสถานภาพทางกฎหมาย?
การรับรองให้มีบุตร?



ครอบครัวเลี้ยงเดี่ยว

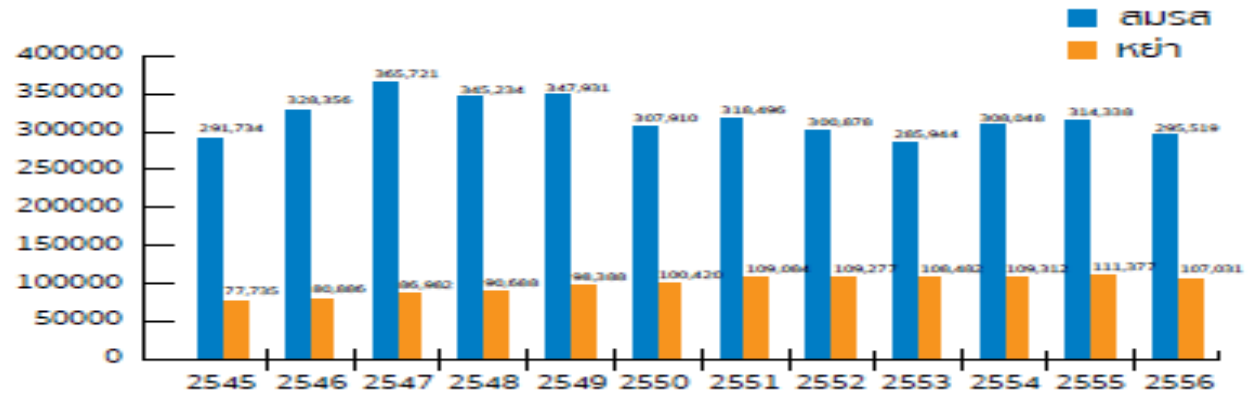
จำนวนและร้อยละของครอบครัวเลี้ยงเดี่ยวนับอายุ < 18 ปี



- ครอบครัวที่มีพ่อหรือแม่เลี้ยงเดี่ยวนับจำนวนเพิ่มขึ้น แต่เมื่อคิดเป็นร้อยละของประเภทครัวเรือนทั้งหมดกลับลดลงเล็กน้อยในช่วง 26 ปี เนื่องจากจำนวนครัวเรือนทั้งหมดมีเพิ่มขึ้น
- ไม่มีความแตกต่างระดับภูมิภาคหรือระหว่างเมือง ชนบท
- ครอบครัวแม่เลี้ยงเดี่ยวนับมากกว่าครอบครัวพ่อเลี้ยงเดี่ยวนับเท่า

สถานภาพสมรส - ปัจจัยที่ทำให้เกิดครอบครัวเลี้ยงเดี่ยว

แต่งงานน้อยลง
หย่าร้างมากขึ้น



ร้อยละของเด็กอายุต่ำกว่า 18 ปี ตามลักษณะการอยู่อาศัย

	ไม่ได้อยู่กับพ่อและแม่*	อยู่กับแม่เท่านั้น**	อยู่กับพ่อเท่านั้น***	พ่อหรือแม่คนใดคนหนึ่งหรือทั้งสองคนเสียชีวิต
รวม	22.8	15.4	3.4	4.1
ภาคตะวันออกเฉียงเหนือ	31.2	16.0	2.2	3.6
ฐานะยากจนมาก	33.7	14.3	2.4	5.1
ยากจน	30.4	15.7	3.3	4.2
ปานกลาง	21.7	15.4	4.8	4.1
ร่ำรวย	16.0	16.6	3.5	3.7
ร่ำรวยมาก	9.2	14.8	3.2	3.1

อยู่กับใครเมื่อสูงวัย

สถานภาพสมรสในวัยทองและวัยสูงอายุ

ในวัย 50 ปี

ราว 7-8% ของชายและหญิงเป็น โสด

20% ของผู้หญิงและ 10% ของผู้ชาย หม้าย/หย่า/แยก

ในวัย 60 ปี

ผู้หญิง: 6% เป็น โสด - 45% หม้าย/หย่าแยก - 49% ใช้ชีวิตคู่

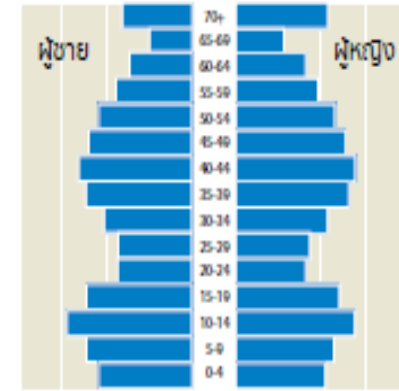
ผู้ชาย: 5% เป็น โสด - 20% หม้าย/หย่าแยก - 75% ใช้ชีวิตคู่



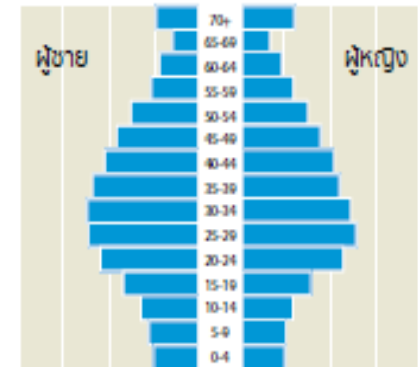
ครอบครัวข้ามรุ่น/แห่วงกลาง

- เพิ่มขึ้นเท่าตัวจาก 107,000 เป็น 405,000 ครัวเรือน (2530-2556)
- 76% อยู่ในชนบท 50% ของครัวเรือนประเภทนี้อยู่ในอีสาน
- 90% ของหัวหน้าครัวเรือนเป็นหญิง มากกว่าครึ่งเป็นหญิงอายุ 60+ ปี
- หัวหน้าครัวเรือนที่เป็นหญิงอายุ 80+ ปีเพิ่มขึ้นจาก 4% เป็น 8 (2530-56)
- หัวหน้าครัวเรือนข้ามรุ่นส่วนใหญ่ยังคงทำงาน โดยมากอยู่ในภาคการเกษตร
- 16% ของหัวหน้าครัวเรือนข้ามรุ่นสุขภาพไม่แข็งแรง
- 1 ใน 5 ของผู้สูงอายุในครอบครัวข้ามรุ่นรายได้ต่ำกว่าความยากจน
- รายได้หลักมาจากเงินที่บุตรส่งให้ ยังคงทำงานหรือ ฟังเบียร์ยังชีพ

ภาคตะวันออกเฉียงเหนือ Eastnorthern Region
กลุ่มอายุ (ปี) Age Group (Year)



กรุงเทพมหานคร Bangkok
กลุ่มอายุ (ปี) Age Group (Year)



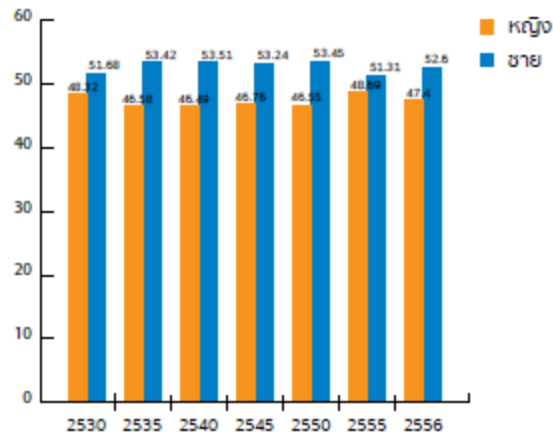
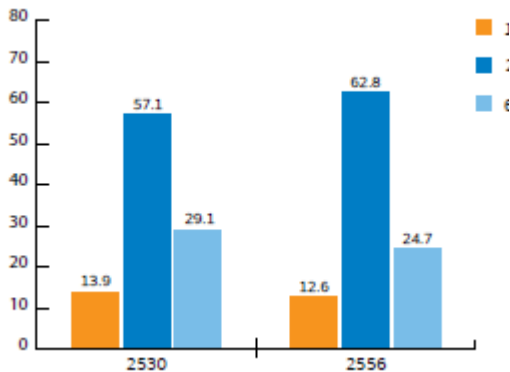


ครัวเรือนอยู่คนเดียว

- เพิ่มขึ้นจาก 6% เป็น 14% หรือจาก 0.7 ล้านครัวเรือน เป็น 2.7 ล้านครัวเรือน (2530-2556)
- ในเมืองมากกว่าในชนบท (19% & 11%)
- ในภาคกลางมากกว่ากรุงเทพ (17% & 15%)
- คาดว่าอีก 20 ปีข้างหน้า 1 ใน 5 ของครัวเรือนทั้งหมดเป็นครัวเรือนอยู่คนเดียว

คนสูงอายุที่อยู่คนเดียวมีน้อยลง

% คนอยู่คนเดียวรายอายุ

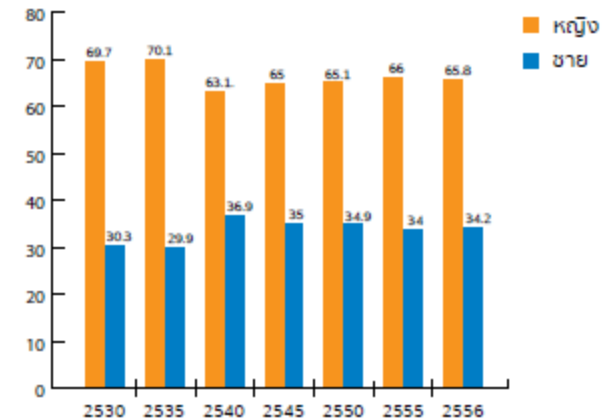


% คนอายุ 15-59 ปีอยู่คนเดียว ตามเพศ

วัยทำงาน ชายอยู่คนเดียว > หญิง

ยามสูงวัย หญิงอยู่คนเดียว > ชาย

% คนอายุ 60+ ปีอยู่คนเดียว ตามเพศ

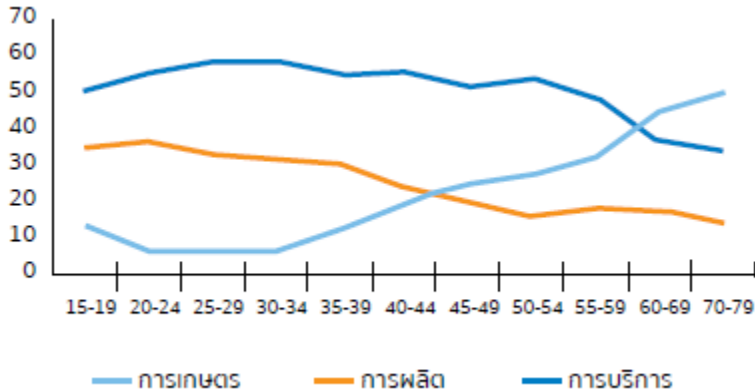
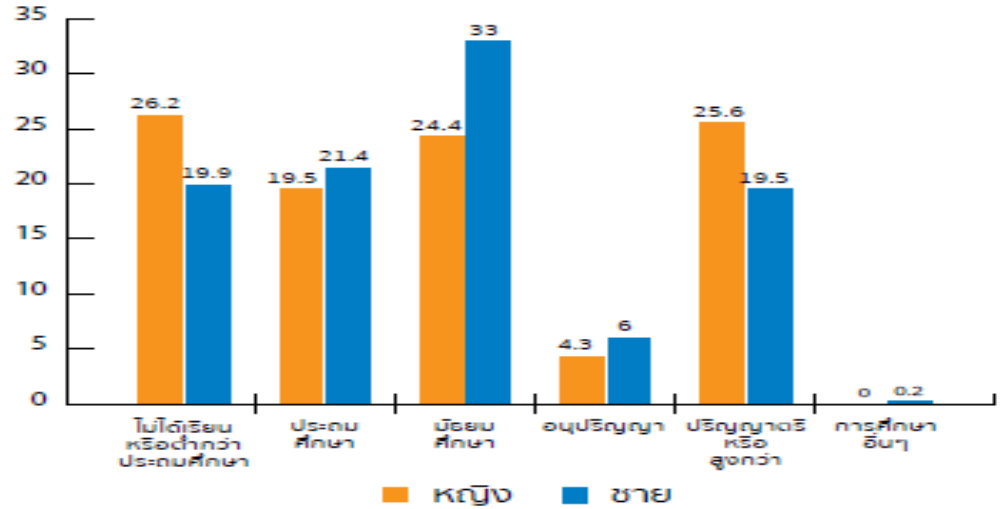




ครัวเรือนอยู่คนเดียว

% ครัวเรือนอยู่คนเดียวอายุ 25-59 ปี ตามระดับการศึกษา

ผู้หญิงที่เรียนหนังสือน้อยกว่าและผู้หญิงที่เรียนหนังสือ
สูงอยู่คนเดียวมากกว่าผู้ชาย
เป็นผู้ที่มีทางเลือก & ไม่มีทางเลือก



การอยู่คนเดียวของคนทำงานในภาคเกษตรกรรม
เพิ่มขึ้นตามอายุ

% ภาคการทำงานของครัวเรือนอยู่คนเดียว
ตามอายุ

ปัจจัยผลักดันและผลกระทบของการอาศัยอยู่คนเดียว

สมัครใจ

- ต้องการเป็นอิสระ
- ย้ายถิ่นฐานเพราะงาน
- การเงินพร้อม
- ที่อยู่อาศัยพร้อม
- สุขภาพแข็งแรง
- มีเครือข่ายสังคมพึ่งพาได้

ไม่สมัครใจ

- หย่า แยก หม้าย ไม่แต่งงาน
- ไม่มีบุตรหรือบุตรไม่ได้อยู่ด้วย
- ขาดคนอาศัยร่วมด้วย

ผลกระทบ

- ค่าใช้จ่ายเพิ่มขึ้น มีปัญหาการเงิน
- ความปลอดภัยในการอยู่อาศัย
- ขาดการสนับสนุนทางสังคม

ข้อเสนอแนะเชิงนโยบาย

“ในยุคครอบครัวคนสามวัย ส่งเสริมบทบาทผู้สูงอายุในการสร้างความอยู่ดีมีสุขของครอบครัว”

- ปัจจุบัน 1 ใน 3 ของครอบครัวคนไทยเป็นการอยู่อาศัยของคนสามวัยอยู่ด้วยกัน ในขณะที่ครอบครัวเดี่ยวแบบพ่อแม่ลูกลดไปครึ่งหนึ่งในช่วง 26 ปีที่ผ่านมา จึงควรส่งเสริมการอยู่ดีมีสุขของครอบครัวโดยคำนึงถึงความสามารถในการดูแลเกื้อกูลกันของคนต่างรุ่นในครอบครัว โดยเฉพาะบทบาทของผู้สูงอายุที่บางรายสามารถเป็นผู้ดูแลช่วยเหลือบุตรหลานด้านการเงิน ให้ความมั่นคงทางจิตใจ ตลอดจนช่วยดูแลเกื้อกูลลูกหลาน
- ปัจจุบันร้อยละ 15 ของประชากรมีอายุมากกว่า 60 ปี สามารถเป็นทรัพยากรที่พึงสำคัญให้กับครอบครัว จึงควรได้รับการดูแลส่งเสริมให้ผู้สูงอายุใช้ศักยภาพของตนดูแลเกื้อกูลครอบครัวได้ เช่น มีสุขภาพแข็งแรง มีงานทำ ยังคงมีรายได้เป็นของตนเองอยู่บ้างไม่ว่าจากการทำงานหรือ จากการเก็บออมสะสมทรัพย์ในช่วงเวลาทำงาน
- ส่งเสริมการสร้างความรักความผูกพันและสายใยครอบครัว เช่น อนุญาตให้ลางานเพื่อเยี่ยมเยียน ดูแลบุพการี

“ส่งเสริมการพัฒนาที่ยั่งยืน สร้างความเท่าเทียม ไม่ทิ้งใครไว้เบื้องหลัง”

กำหนดนโยบายที่ให้ลำดับความสำคัญกับครอบครัวที่มีความเปราะบางมากที่สุด โดยให้การคุ้มครองดูแลตามความต้องการที่มีลักษณะเฉพาะ โดยมีการช่วยเหลือดูแลอย่างเป็นระบบ มีความต่อเนื่องและติดตามประเมินผลเพื่อพัฒนาศักยภาพครอบครัวให้สามารถดูแลตนเองได้ในที่สุด

อาทิ เช่น

- เด็กที่อาศัยในครอบครัวข้ามรุ่นที่ผู้ดูแลเป็นผู้สูงอายุที่มีความพิการดูแลตนเองไม่ได้
- ครอบครัวเลี้ยงเดี่ยวที่เป็นแม่วัยรุ่น
- ผู้ที่อาศัยอยู่ตามลำพังเพราะมีฐานะยากจน
- เด็กที่มาจากครอบครัวที่มีฐานะยากจนที่มีแนวโน้มไม่ได้อาศัยอยู่กับทั้งพ่อและแม่

“สร้างสภาพแวดล้อมที่เอื้อต่อการสร้างครอบครัวและการมีบุตร”

- สร้างสภาพการทำงานที่ยืดหยุ่น เกื้อกูลต่อการชีวิตครอบครัวและมีบุตร โดยเฉพาะสร้างสมดุลย์ของผู้หญิงระหว่างบทบาทการทำงานกับชีวิตครอบครัว
- สร้างสมดุลย์ของบทบาทหญิงชายในครอบครัว มีความเท่าเทียมทางเพศ ส่งเสริมให้ผู้ชายมีบทบาทหน้าที่ในการเลี้ยงบุตร ดูแลสมาชิกครอบครัว การจัดการงานบ้านมากขึ้น
- ส่งเสริมสุขอนามัย เกื้อกูลและสร้างทัศนคติทางบวกต่อผู้หญิงทำงานที่ตั้งครรภ์
- เพิ่มการเข้าถึงบริการการคุมกำเนิดที่ช่วยให้ผู้หญิงตัดสินใจได้ด้วยตนเองเรื่องการมีบุตรเมื่อมีความพร้อม
- เพิ่มความครอบคลุมและปรับปรุงคุณภาพสถานเลี้ยงเด็กเล็กให้เข้าถึงง่าย มีราคาเหมาะสม
- มีมาตรการลดหย่อนภาษีเพื่อสร้างแรงจูงใจให้นายจ้างจัดบริการเลี้ยงดูเด็กให้กับลูกจ้าง
- จัดบริการให้คำปรึกษาและรักษาผู้มีบุตรยาก ราคาเหมาะสม

“พัฒนาคุณภาพประชากรนับตั้งแต่วัยเด็กและเยาวชน”

- ลดการแต่งงาน/อยู่กินก่อนวัยเด็ก (<18 ปี) และลดการตั้งครรภ์ในวัยรุ่น ซึ่งพบมากขึ้นในผู้มีฐานะยากจน
- เด็กทุกคนต้องเรียนจบภาคบังคับ หากตั้งครรภ์ต้องได้เรียนต่อ แม่วัยรุ่นมีแนวโน้มกลายเป็นแม่เลี้ยงเดี่ยวควรป้องกันการตั้งท้องซ้ำในวัยรุ่น
- สนับสนุนให้เด็กผู้ชายได้รับการศึกษาสูงขึ้น สร้างสมรรถนะของการศึกษาที่มากขึ้นของเด็กผู้หญิง
- พ่อแม่ที่ย้ายถิ่นฐานมาทำงาน โดยไม่ได้นำบุตรของตนมาอาศัยอยู่ด้วยกัน นายจ้างควรพิจารณาให้ลาหยุดไปเยี่ยมลูกและครอบครัวได้

ท่านสามารถ **download** เอกสารทั้งหมดในการประชุม
วันนี้ รวมทั้งรายงานฉบับภาษาไทยและอังกฤษได้จาก
<http://Thailand.unfpa.org>